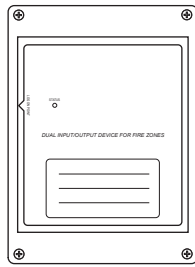


Dubbele ingangs- / uitgangsmelder voor brandzones

Installatiegids



1 Pre-installatie



De installatie moet voldoen aan de toepasselijke lokale installatiecodes en mag alleen worden geïnstalleerd door een volledig geschoolde competente persoon.



Het gebruik van een niet-metalen afstandhouder moet worden overwogen als het apparaat op een metalen oppervlak wordt bevestigd.



Dit apparaat bevat elektronica die gevoelig is voor beschadiging door elektrostatische ontlading (ESD). Neem gepaste voorzorgsmaatregelen bij het omgaan met elektronische printen.

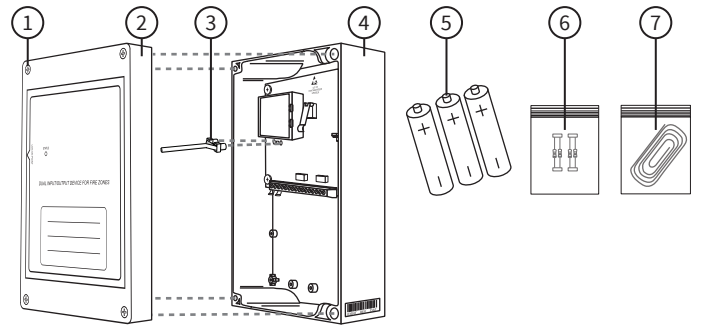


Twee weerstand bewaakte ingangen zijn beschikbaar. Als beide ingangen een alarmconditie krijgen, wordt alleen de eerste geactiveerde ingang weergegeven op het bedieningspaneel.



Voor een correcte werking moeten producten worden gebruikt binnen de gespecificeerde omgevingsomstandigheden.

2 Componenten



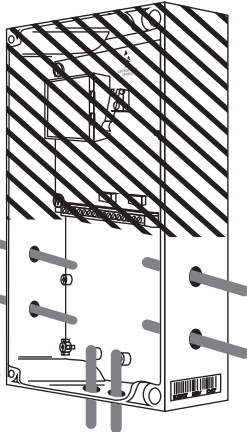
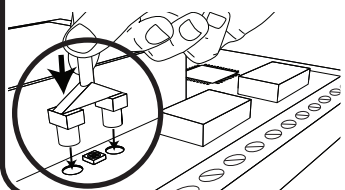
- ① 4x dekselschroeven ② Deksel
③ Status-licht geleider (geleverd in pakket met weerstanden) ④ Achterdoos
⑤ Batterijen (niet inbegrepen in sommige regio's *) ⑥ Weerstandenpakket ⑦ Pakking †
- * Wanneer batterijen niet worden meegeleverd, alleen aangegeven batterijen plaatsen.
† De pakking kan op het deksel worden gemonteerd voor extra bescherming.

3 Bereid de achterdoos voor

- Draai de vier bevestigingsschroeven van het deksel los en verwijder het deksel.
- Boor kabelinvoerpunten waar nodig in het NIET-GEARCEERDE gebied.
- Er moeten kabelwartels worden gebruikt.
- De status-licht geleider moet nu ook worden gemonteerd, zoals hieronder wordt aangegeven.

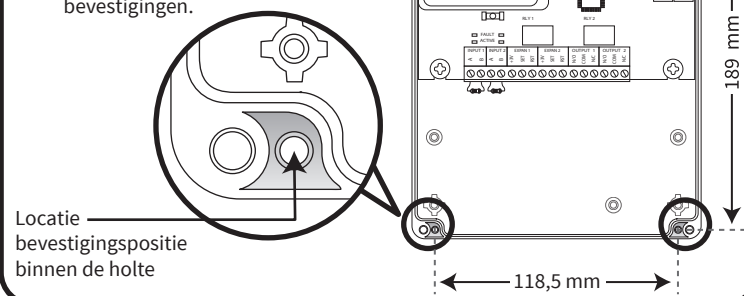
X
Gebruik gearceerde gebied NOOIT

✓
Het niet-gearceerde gebied is beschikbaar voor kabeldoorvoer



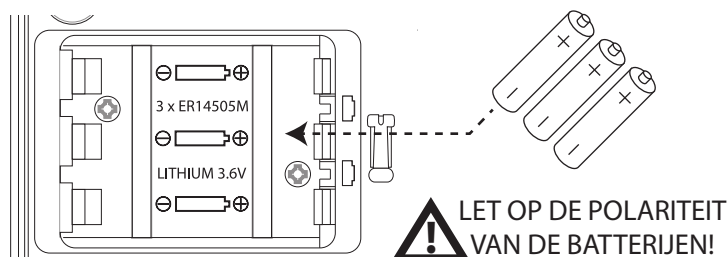
4 Bevestig de achterdoos

- Alle vier de hoekbevestigingsposities moeten worden gebruikt om een stevige bevestiging te garanderen
- Gebruik geschikte bevestigingsmiddelen en bevestigingen.



5 Plaats batterijen

- Maak het batterijklepje voorzichtig los.
- Let bij het plaatsen / vervangen van de batterijen op de juiste polariteit en gebruik alleen de gespecificeerde batterijen.
- Plaats het accuklepje terug als alle batterijen op hun plaats zitten.



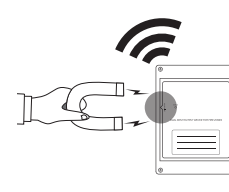
6 Configuratie

Het apparaat moet nu worden toegevoegd (geprogrammeerd) aan het bedieningspaneel.

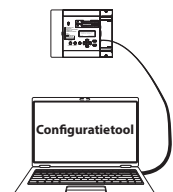
Methode 1
Voeding apparaat



Methode 2
Magneettoepassing



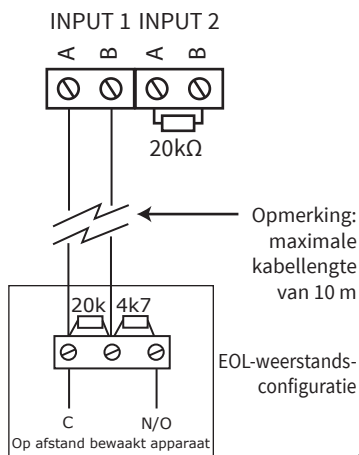
Methode 3
Via de computer



Raadpleeg de programmeerhandleiding (TSD155) voor volledige programmeergegevens.

7 Ingangsbedrading

- Er zijn twee door weerstand bewaakte ingangen beschikbaar.
- Beide ingangen controleren; normaal, alarm, open circuit en gesloten circuit.
- Elke ingang is af fabriek uitgerust met een 20 kΩ-weerstand aan het einde van de lijn.
- Voor het aansluiten van ingangen op externe apparaten, brengt u de bedrading aan zoals getoond en gebruikt u de meegeleverde weerstanden.
- Minimale invoerdetectietijd is 2 seconden.
- Als een ingang niet wordt gebruikt, laat dan de 20 kΩ-weerstand zitten zoals deze in de fabriek werd gemonteerd.



8 Uitgangsbedrading

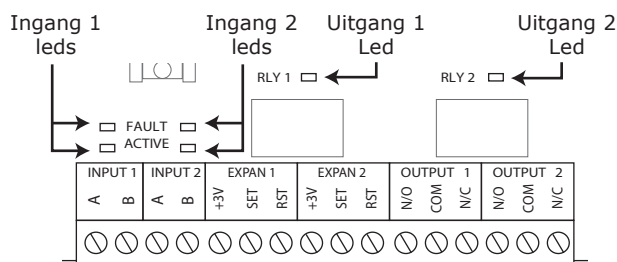
- Er zijn twee uitgangen beschikbaar.
- Beide uitgangen zijn spanningsvrij, met een maximaal schakelvermogen van 30 V bij 1 A.

OUTPUT 1			OUTPUT 2		
N/O	COM	N/C	N/O	COM	N/C
⊖	⊖	⊖	⊖	⊖	⊖

⚠ WAARSCHUWING NIET AANSLUITEN OP HET LICHTNET

Dit product bevat relais die bij blootstelling aan een sterke mechanische schok kortstondige overgangen van de huidige actieve toestand kunnen veroorzaken. De overgangen zullen minder dan 1 seconde zijn en elke aangesloten melder mag niet reageren op dergelijke tijdelijke veranderingen van het relais. Dit product moet worden bevestigd aan een stabiele en veilige structuur die niet onderhevig is aan ernstige mechanische schokken.

9 Ledbediening



Het apparaat heeft zes indicatie-leds. Ze werken als volgt:

- Ingangsstoring:** GELE LED AAN
- Ingang actief:** RODE LED AAN
- Uitgang actief:** RODE LED AAN

10 De installatie voltooien

Het frontdeksel moet nu opnieuw op het apparaat worden gemonteerd en alle van de bevestigingsschroeven moeten worden vastgedraaid om het geheel weer volledig te monteren.

Locatie status-led. Deze status-led is multifunctioneel. Zie de programmeerhandleiding (TSD155) voor meer informatie over de bediening

Toepassingslabel
Dit kan worden gebruikt om aangesloten circuits te identificeren volgens het bovenstaande voorbeeld

Specificatie

Bedrijfstemperatuur	-10 tot 55 °C
Opslagtemperatuur Met batterijen	-10 tot 30 °C
Zonder batterijen	-10 tot 55 °C
Vochtigheid	0 tot 95% (niet-condenserend)
Locatie	Type A: voor gebruik binnenshuis
Levering	3 x ER14505M 3,6 V lithiumthionylchloride batterijen (Fanso of Titus)
WAARSCHUWING:	
<ul style="list-style-type: none"> Dit is een veiligheidsproduct voor het leven. Gebruik alleen door de fabrikant goedgekeurde batterijtypes. Als u dat niet doet, leidt dat tot schade aan het product. Gebruik GEEN batterijen van een ander type of leeftijd. Bij het vervangen van batterijen; verwijder alle oude batterijen alvorens vervangingen aan te brengen 	
Bedrijfsspanning	2,7 tot 3,65 VDC ---
Werkfrequentie	868 MHz
Uitgang zendervermogen	14 dBm / 25 mW
Signaalprotocol	X5
Afmetingen (b x h x d)	150 x 200 x 55mm

Regelgeving

Fabrikant	EMS Ltd. Technology House, Herne Bay, Kent, CT6 8JZ. Verenigd Koninkrijk
Productiejaar	Zie serienummer op typeplaatje apparatuur
Certificering	CE 19
Certificatie-instelling	0359
CPR-certificaat DoP	0359-CPR-00269
Goedgekeurd conform	<p>EN54-13:2005. Branddetectie- en brandalarmsystemen. Deel 13: compatibiliteitsevaluatie van systeemonderdelen</p> <p>EN54-18:2005. Branddetectie- en brandalarmsystemen. Deel 18: invoer- / uitvoermelders.</p> <p>EN54-25:2008. Inclusief corrigenda september 2010 en maart 2012. Branddetectie- en brandalarmsystemen. Deel 25: componenten met behulp van radioverbindingen.</p>
EU-richtlijnen	EMS verklaart dat de SmartCell Dual draadloze ingangs- / uitgangsmelder voldoet aan Richtlijn 2014/53 / EU. De volledige tekst van de EU-conformiteitsverklaring is beschikbaar op het volgende internetadres: www.mysmartcell.co.uk
	<p>2012/19/EU (WEEE-richtlijn): Producten die van dit waarmerk zijn voorzien, mogen in de Europese Unie niet bij het ongesorteerde gemeentefval worden gegooid. U kunt dit product retourneren aan uw plaatselijke leverancier op het moment dat u vergelijkbare nieuwe apparatuur aanschaft, of inleveren op een aangewezen inzamelpunt voor de juiste recycling. Meer informatie vindt u op: www.recyclethis.info. Voer uw batterijen op een milieuvriendelijke manier af volgens uw plaatselijke voorschriften.</p>